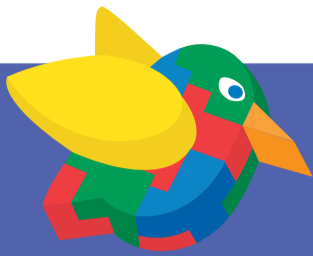


# Fibo-Trespo



## KITCHEN BOARD

### Monteringsanvisning / Installation Instruction

M43 - 01/14



#### PRODUKTFORDELER:

- \* vedlikeholdsfritt
- \* hurtig og enkel montering med klikklås
- \* uten synlige skjøter
- \* mange lekre og moderne design
- \* vannrett og slitesterk overflate
- \* 2 plater pr. pakke
- \* B 600mm x H 580mm netto pr. plate (metall dekor B 580mm x H 580mm pr plate)

#### PRODUCT BENEFITS:

- \* maintenance free
- \* quick and easy installation with Aqua Lock system
- \* no visible joints
- \* plenty of beautiful and modern designs
- \* waterproof and solid surface
- \* 2 panels per package
- \* W 600mm x H 580mm netto per panel (Metal decors B 580mm x H 580mm per panel)

#### Aqualock

gjør monteringsjobben mye enklere og hurtigere og gir det beste sluttresultat.



#### Aqualock

makes the installation much easier and gives the most consistent and improved end result.

#### GODKJENNINGER / APPROVALS :



Godkendelse MK 7.32/1462

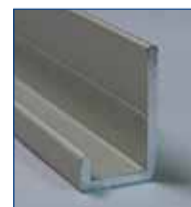


#### MONTERINGS TILBEHØR / INSTALLATION ACCESSORIES:



Skruer / screws

40 stk / pcs



Bunnlist / bottom profile \*

leveres i lengde 2400mm/ delivered in length 2400mm  
\* Ej i Sverige.



Innvendig hjørnelist/ internal corner profile

leveres i lengde 580mm og 2400mm/ delivered in length 580mm and 2400mm



Avslutningslist / L-shaped finishing profile

leveres i lengde 580mm og 2400mm/ delivered in length 580mm and 2400mm

member of

**BYGGMA**  
group



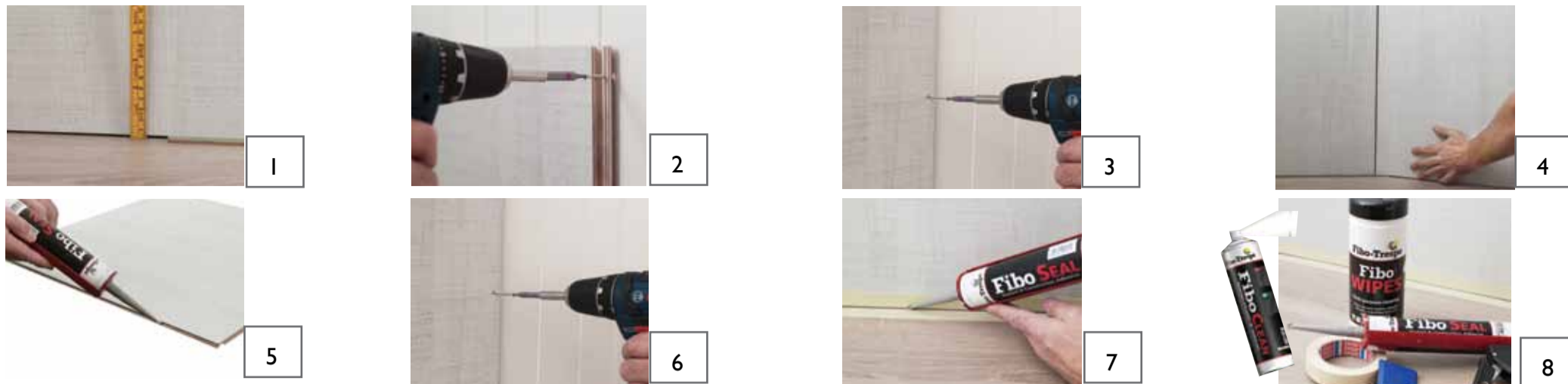
www.fibo-trespo.no

www.byggmagroup.com

tlf +47 3813 7100 e-mail:byggma@byggma.no

## Montering uten bunnlist

## Installing without a bottom moulding



Mål opp arealet og foreta justering/midstilling av platene, eventuelt også høydejustering i forhold til overskap. Dersom montering skal skje på murvegg, må det forbores og plugges. Stendere bør lokaliseres og benyttes. Det anbefales å benytte hansker under montering, da skarpe kanter kan forekomme.

1. Beregn en avstand på 2-3 mm mellom platen mot vegg og benkeplate. 2. Platene festes med skruer i merket spor i underfals. 3. Platene skrues fast i kanten. Det bør forbores gjennom laminaten for å unngå skade på platen. 4. Platene klikkes på plass. 5. Det anbefales å bruke fugemasse mellom platene bak vask når de klikkes sammen. 6. Siste panel skrues fast. Skruen blir dekket av sidelist (forboring og forsenkning anbefales). 7. Platene fuges i bunnen. Det anbefales å benytte maskeringstape på panel og benk for pent resultat. 8. Husk riktig tilbehør for hurtig og korrekt montering.

Fibo-Trespo Kitchen Board har brannklasse: D-s1.d0. Dersom komfyren avgir mer enn 80°C mot bakveggen, må 0,6mm stålplate monteres på veggen - min. 40x80cm.

Mät upp området och justera/mittjustera skivorna, justera eventuellt också i förhållande till överskåp. Om skivorna ska monteras på kakel eller tunna plattor bör man kontrollera var regelstommen finns. **OBS! Använd ej silikon.**

1. Beräkna ett avstånd på 2-3mm mellan skivan mot vägg och bänkskiva, använd passbit. 2. Skivorna skruvas fast i kanten. Man bör förborra genom laminaten för att undvika att skada skivan. 3. Fäst skivorna med skruvar i de avsedda spåren. Skivorna kan limmas mot befintlig vägg. Använd rek.fogmassa. 4. Klicka ihop skivorna. 5. Användning av fogmassa rekommenderas mellan skivorna innan de klickas ihop. 6. Skruva fast den sista panelen. Skruven kommer täckas av sidolisten (förborring och försenkning rekommenderas). 7. Ta bort passbitarna. Använd maskeringstejp innan fogmassan påförs. 8. Använd korrekt tillbehör för ett perfekt resultat.

Measure the area and adjust/centre the panels, and also adjust in relation to the wall cupboards if necessary. If you are installing the board on tiles or thin panels, you must localise and use studs.

1. Reckon with a distance of 2-3 mm between the panels against the wall and worktop. 2. Attach the panels with screws at marked points. 3. Screw the panels into position at the edges. You should pre-drill through the laminate to avoid damaging the panels. 4. Click the adjusted panels into position. 5. We recommend using jointing compound between the panels behind the sink when they are clicked together. 6. Screw the last panel into position. The screws will be covered by the side moulding (we recommend pre-drilling and countersinking). 7. Apply jointing compound to the bottom of the panels. It is recommended that you should use masking tape on both the panels and the worktop for best results.

## Montering med bunnlist

## Installation with bottom moulding



Mål opp arealet og foreta justering/midstilling av platene, eventuelt også justering i forhold til overskap.

Dersom montering skal skje på murvegg, må det forbores og plugges. Stendere bør lokaliseres og benyttes. Det anbefales å benytte hansker under montering, da skarpe kanter kan forekomme.

1. Tilpass bunnlisten. Påfør fugemasse under listen eller direkte på benken. 2. Skru fast bunnlist. Forsenkning må lages for skruhodet slik at platen glir smidig ned i listen. 3. Klick de tilpassede platene sammen. Det anbefales å prøvemontere platene før liming/fuging. Fugemasse mellom platene bak vask anbefales. 4. Påfør fugemasse i bunnen av listen. 5. Platene løftes samlet opp og settes i bunnlisten. Tørk bort overflødig fugemasse. 6. Skru platene fast i topp og side. For å unngå skade ytterst på platene anbefales det å forbore platene. 7. Topplister og sidelister gjerdes og tilpasses, påføres lim og monteres. Det må fuges langs bunnlisten. 8. Ferdig!

Measure the area and adjust/centre the panels, and also adjust in relation to the wall cupboards if necessary. If you are installing the board on tiles or thin panels, you must localise and use studs.

1. Adjust the bottom moulding. Apply jointing compound under the moulding or direct on the worktop. 2. Adjust the bottom moulding. Apply jointing compound under the moulding or direct on the worktop. 3. Click the adjusted panels together. It is recommended that you should experiment with putting up the panels before using adhesive/grouting. Jointing compound between the panels behind the sink is recommended. 4. Apply jointing compound to the bottom of the moulding. 5. Lift up the panels together and put them into the bottom moulding. Wipe off any surplus jointing compound. 6. Screw the panels into position at the top and sides. We recommend pre-drilling the panels to avoid damaging their edges. 7. Mitre and adjust the top mouldings and side mouldings, apply glue and mount. You must joint along the bottom moulding. 8. Finished!